

Arthralgien und Uhrglasnägel führen zur Diagnose eines Bronchialkarzinoms

Franca Deicher, Laura-Marie Lahu & Wolfgang Merkt

Article - Version of Record

Suggested Citation:

Deicher, F., Lahu, L.-M., & Merkt, W. (2025). Arthralgien und Uhrglasnägel führen zur Diagnose eines Bronchialkarzinoms. *Zeitschrift für Rheumatologie*, 85(3), 230–232.

<https://doi.org/10.1007/s00393-025-01752-7>

Wissen, wo das Wissen ist.



UNIVERSITÄTS- UND
LANDESBIBLIOTHEK
DÜSSELDORF

This version is available at:

URN: <https://nbn-resolving.org/urn:nbn:de:hbz:061-20260422-112947-3>

Terms of Use:

This work is licensed under the Creative Commons Attribution 4.0 International License.

For more information see: <https://creativecommons.org/licenses/by/4.0>

Z Rheumatol 2026 · 85:230–232
<https://doi.org/10.1007/s00393-025-01752-7>
 Eingegangen: 30. September 2025
 Angenommen: 2. Oktober 2025
 Online publiziert: 26. November 2025
 © The Author(s) 2025

Redaktion

Mike Oliver Becker, Zürich
 Paula Hoff, Berlin
 Axel Hueber, Nürnberg
 Frank Moosig, Neumünster



Arthralgien und Uhrglasnägel führen zur Diagnose eines Bronchialkarzinoms

Franca Deicher^{1,2} · Laura-Marie Lahu^{1,2} · Wolfgang Merkt^{1,2,3}

¹Klinik für Rheumatologie, Universitätsklinikum Düsseldorf, Medizinische Fakultät, Heinrich-Heine Universität, Düsseldorf, Deutschland

²Hiller Forschungszentrum, Universitätsklinikum Düsseldorf, Medizinische Fakultät, Heinrich-Heine Universität, Düsseldorf, Deutschland

³Klinik für Hämatologie, Onkologie und Rheumatologie, Innere Medizin V, Universitätsklinikum Heidelberg, Heidelberg, Deutschland

Ein 72-jähriger Mann stellte sich in unserer rheumatologischen Abteilung mit ausgeprägten Arthralgien vor, die mehrere Gelenke betrafen (Knie > Schulter > Sprunggelenk). Laborchemisch zeigte sich ein erhöhter CRP-Wert von 8 mg/dl, eine leichte normozytäre Anämie und eine Thrombozytose, während serologische rheumatologische Untersuchungen keine signifikanten Befunde ergaben. In der Arthrosonographie kamen leichte Gelenkergüsse ohne weitere direkte oder indirekte Anzeichen einer Arthritis zur Darstellung. Stattdessen ergab die klinische Untersuchung auffällige Trommelschlägelfinger und Uhrglasnägel an Fingern und Zehen (Abb. 1 und 2), die der Patient erstmals vor 6 Monaten bemerkt hatte. In Verbindung mit einer Raucheranamnese von 40 packyears und auf Nachfrage berichtetem Husten im letzten Jahr vermuteten wir eine mögliche paraneoplastische hypertrophe Osteoarthropathie (Pierre-Marie-Bamberger-Syndrom). Die Röntgenaufnahme bestätigte eine hypertrophe Osteoarthropathie an typischen Stellen, z. B. am rechten Femur (Abb. 3 und 4). Schließlich zeigte die CT der Lunge eine große Tumorkläsion (5,4 cm) im rechten Oberlappen und eine ausgeprägte Hiluslymphadenopathie (Abb. 5 und 6). Die Diagnose eines nichtkleinzelligen Lungenkarzinoms (Plattenepithelkarzinom, Pancoast-Tumor) wurde durch eine Biopsie bestätigt.

Arthralgie in Kombination mit Trommelschlägelfingern und -zehen als klinische Anzeichen einer hypertrophen Osteoarthropathie bei Rauchern können die ersten Symptome eines Bronchialkarzinoms sein und sollten zu weiteren Untersuchungen der Lunge führen.



Abb. 1 ▲ Foto des linken Fußes mit Uhrglasnägel und Trommelschlägelfingern



QR-Code scannen & Beitrag online lesen

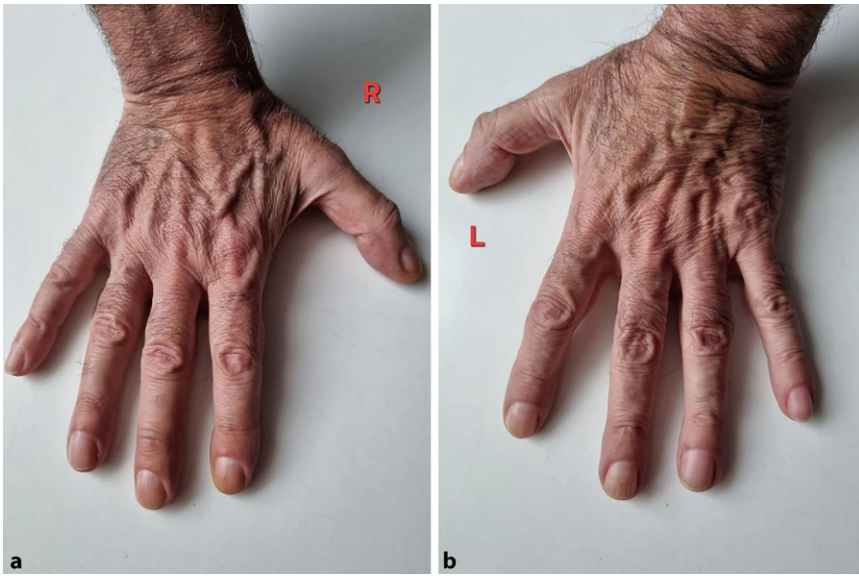


Abb. 2 ▲ Fotos der Hände (a rechte Hand, b linke Hand) mit Uhrglasnägeln und Trommelschlägelfingern



Abb. 3 ▲ Röntgenbild des rechten Knies mit typischen periostalen Anbauten des Femurs

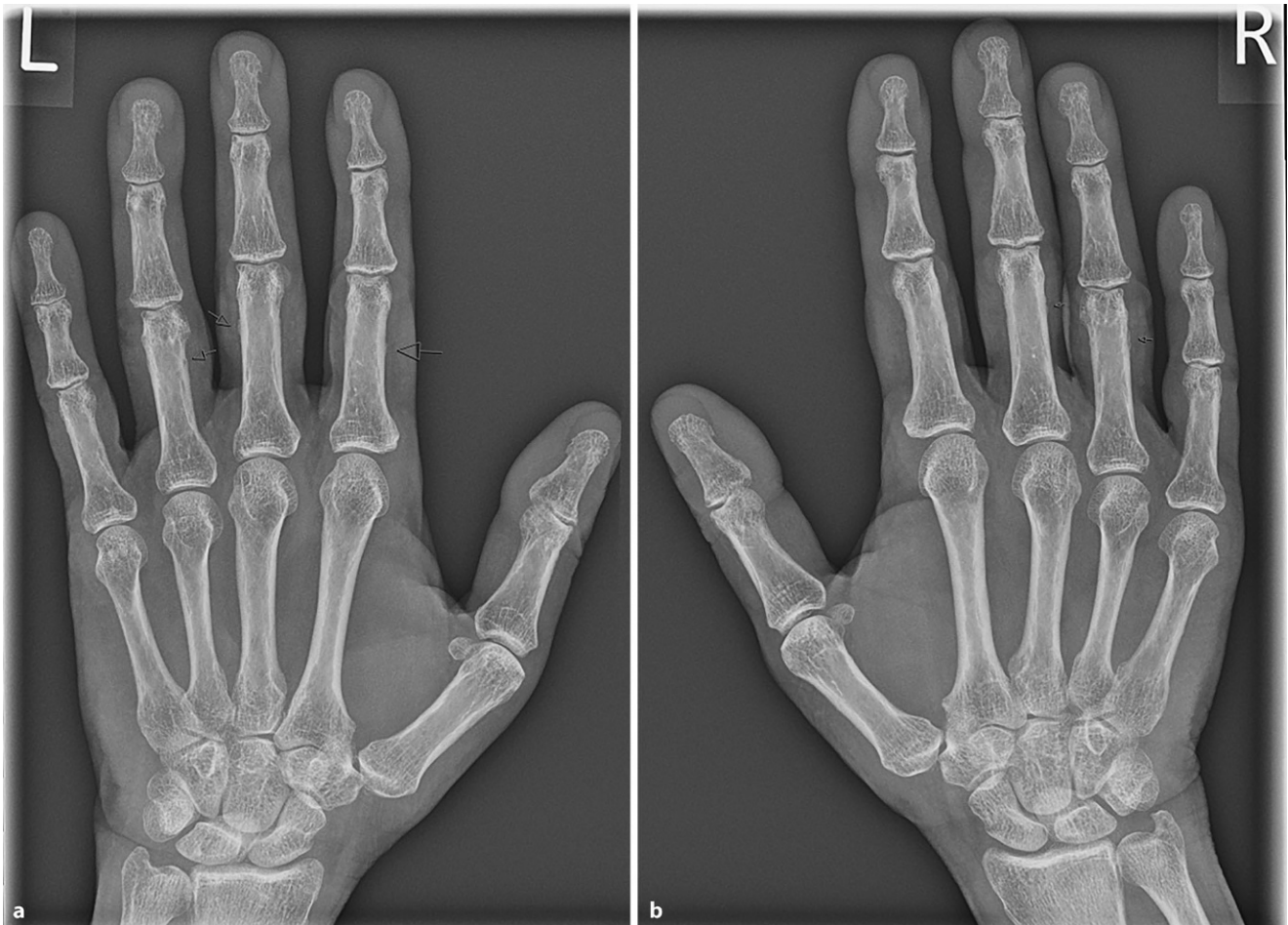


Abb. 4 ▲ Röntgenbilder der Hände (a linke Hand, b rechte Hand) mit typischen periostalen Anbauten

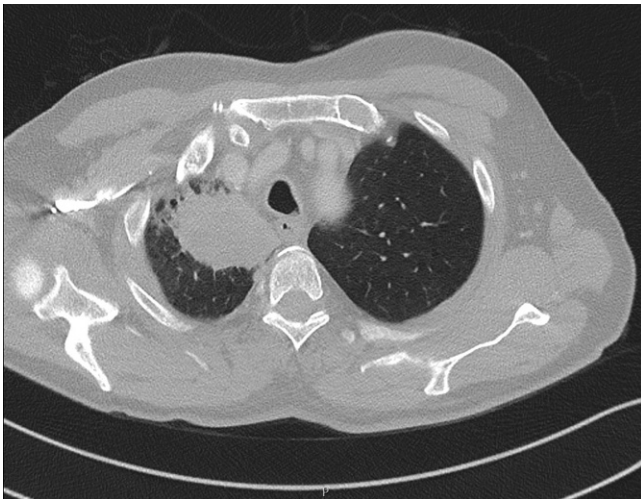


Abb. 5 ▲ Transversale CT Thorax mit apikaler pulmonaler Raumforderung

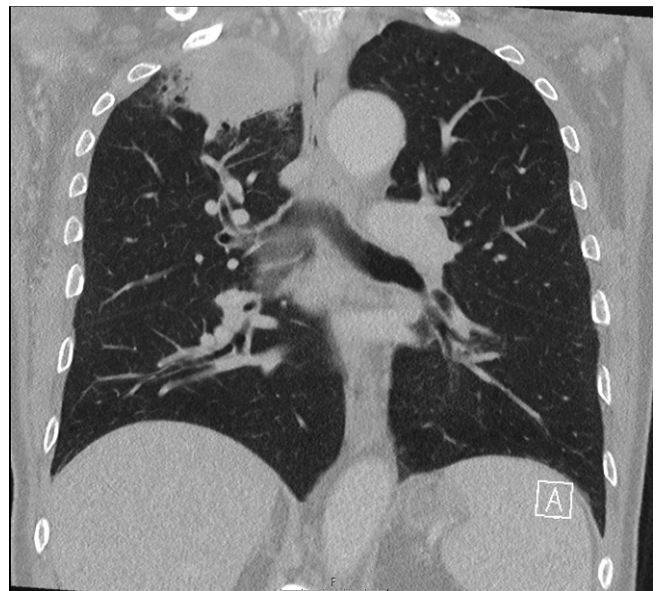


Abb. 6 ▲ Frontale CT Thorax mit apikaler pulmonaler Raumforderung

Korrespondenzadresse

Franca Deicher

Klinik für Rheumatologie, Universitätsklinikum
Düsseldorf, Medizinische Fakultät, Heinrich-
Heine Universität
Moorenstr. 5, 40225 Düsseldorf, Deutschland
FrancaSophie.Deicher@med.uni-duessel-
dorf.de

Funding. Open Access funding enabled and organi-
zed by Projekt DEAL.

Einhaltung ethischer Richtlinien

Interessenkonflikt. F. Deicher, L.-M. Lahu und
W. Merkt geben an, dass kein Interessenkonflikt be-
steht.

Für diesen Beitrag wurden von den Autor/-innen keine
Studien an Menschen oder Tieren durchgeführt. Für
die aufgeführten Studien gelten die jeweils dort ange-
gebenen ethischen Richtlinien. Für Bildmaterial oder
anderweitige Angaben innerhalb des Manuskripts,
über die Patient/-innen zu identifizieren sind, liegt
von ihnen und/oder ihren gesetzlichen Vertretern/
Vertreterinnen eine schriftliche Einwilligung vor.

Open Access. Dieser Artikel wird unter der Creative
Commons Namensnennung 4.0 International Lizenz
veröffentlicht, welche die Nutzung, Vervielfältigung,
Bearbeitung, Verbreitung und Wiedergabe in jegli-
chem Medium und Format erlaubt, sofern Sie den/die
ursprünglichen Autor(en) und die Quelle ordnungsge-
mäß nennen, einen Link zur Creative Commons Lizenz
beifügen und angeben, ob Änderungen vorgenom-
men wurden. Die in diesem Artikel enthaltenen Bilder
und sonstiges Drittmaterial unterliegen ebenfalls der
genannten Creative Commons Lizenz, sofern sich aus
der Abbildungslegende nichts anderes ergibt. Sofern

das betreffende Material nicht unter der genannten
Creative Commons Lizenz steht und die betreffende
Handlung nicht nach gesetzlichen Vorschriften erlaubt
ist, ist für die oben aufgeführten Weiterverwendun-
gen des Materials die Einwilligung des jeweiligen
Rechteinhabers einzuholen. Weitere Details zur Lizenz
entnehmen Sie bitte der Lizenzinformation auf [http://
creativecommons.org/licenses/by/4.0/deed.de](http://creativecommons.org/licenses/by/4.0/deed.de).

Hinweis des Verlags. Der Verlag bleibt in Hinblick
auf geografische Zuordnungen und Gebietsbezeich-
nungen in veröffentlichten Karten und Instituts-
adressen neutral.