

8 Abbildungen

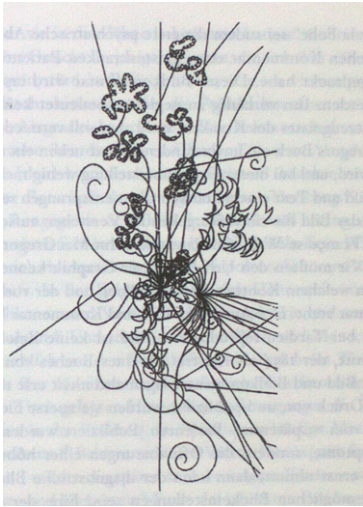


Abbildung 1: Victor Hennequin, Die Aromakur, 1854



*Abbildung 2: Interior of the Morgenthaler Museum, Old Waldau Asylum near Bern.
Painted cabinets by Adolf Wölfli*



Abbildung 3: Prinzorns Schema der Gestaltungstendenzen



Abbildung 4: Else Blakenhorn, Ohne Titel, undatiert



Abbildung 4 a: Ernst Ludwig Kirchner, Wintermondnacht, 1919



Abbildung 5: August Natterer, Wunder-Hirthe [II], 1911-1917, 24,5x19,5 cm, Bleistift, Wasserfarben auf Karton, gefirnisst, SP Inv. Nr.176.

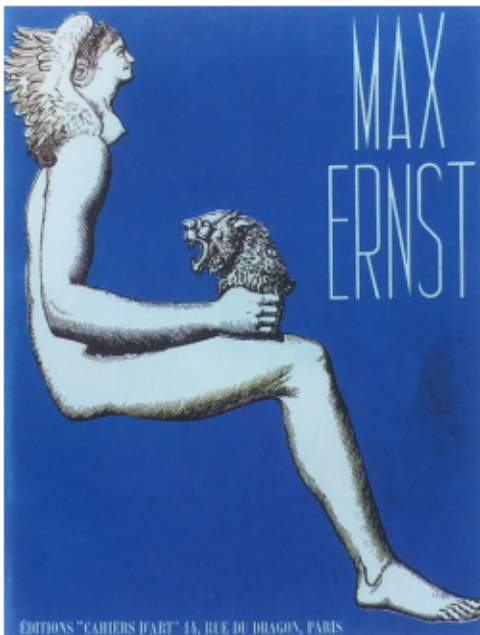
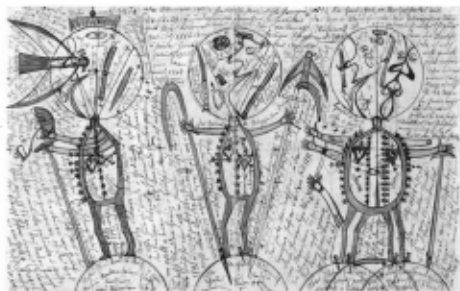


Abbildung 5 a: Max Ernst, CEdipe, 1931, Titel der Max-Ernst-Sondernummer „Cahiers d'art“, 1937



Abbildung 6: Dubuffets Liste: Visite de la Collection Prinzhorn à Heidelberg lundi 11 et mardi 12 septembre 1950, Übertragung der handschriftlichen Aufzeichnungen des Notizbuchs in eine maschinengeschriebene Liste, Archives de la Collection l'Art Brut, Lausanne

Bern 1963
Harald Szeemann erfindet
die Sammlung Prinzhorn
 27.10.2005 bis
 19.3.2006



Sammlung Prinzhorn
 27.10.2005 bis
 19.3.2006

geöffnet
 Di-So 11 bis 17 Uhr
 Mi-So 10-18 Uhr
Öffentliche Führungen
 jeden Donnerstag 10-12 Uhr
 und Samstag 10-12 Uhr

Abbildung 7: Faltpapier zur Ausstellung „Bern 1963. Harald Szeemann erfindet die Sammlung Prinzhorn“, 27.10.2005 bis 19.3.2006, Sammlung Prinzhorn, Heidelberg



Abbildung 8: Maria Puth, abgezeichnet im Dauerbadezimmer, 1919, 20,5x12,8 cm, Bleistift auf Papier, Sammlung Prinzhorn Inv. Nr. 2543

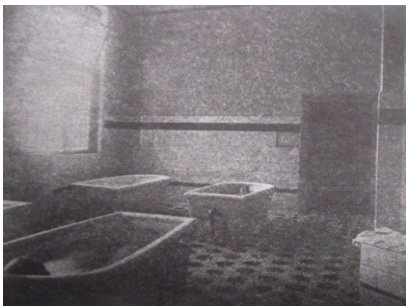


Abbildung 9: Baderaum der Münchener Psychiatrischen Klinik

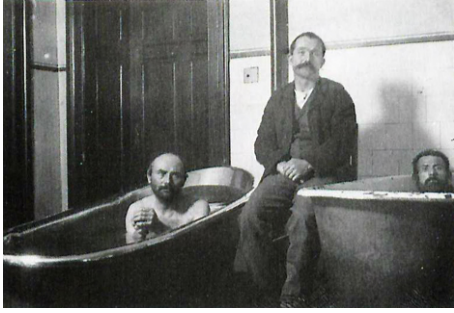


Abbildung 9 a: Dauerbad, Anstalt Weilmünster, um 1914 (Landeswohlfahrtsverband Hessen, Kassel)



Abbildung 9 b: Dauerbad Heil- und Pflegeanstalt Leipzig-Dösen, undatiert. Stadtarchiv Leipzig, BA 1981_11029, Autor Hermann Walter (mit freundlicher Genehmigung)



Abbildung 10: Maria Puth, Frau im Dauerbad, datiert 13.II.1919, Bleistift gewischt in schwarzer Kladde, 21,1x16,7 cm; Sammlung Prinzhorn, Inv. Nr. 2510, fol. 18v, 19r

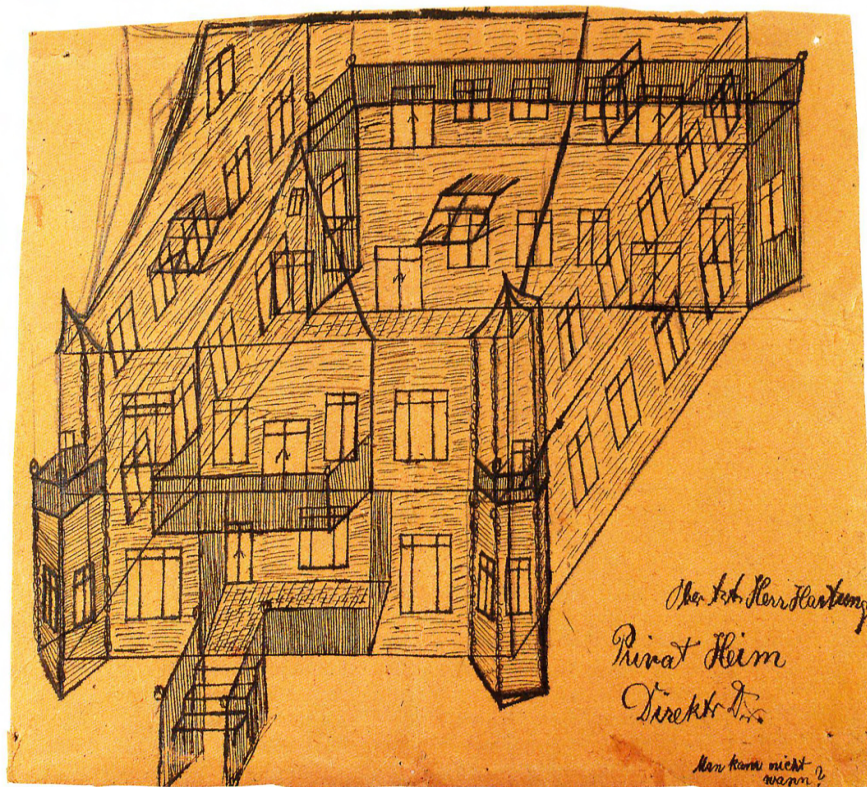


Abbildung 11: Martha Elisabeth Hoge, Privat Heim Direktr Dr., datiert 3. Jan 1921, Bleistift und Feder in schwarzer Tinte auf brauner Pappe, 29,4x38,0 cm, Inv. Nr. 4697



Abbildung 11 a: Das dokumentarische Foto des ‚Direktorenhauses‘ der Anstalt Pfafferoode bei Mühlhausen um 1925 (Detail). Vgl. Abb. 11



Abbildung 11 b: Blick von Südwest: Das ehemalige Direktorenhaus der Anstalt Pfafferoode bei Mühlhausen in heutigem Zustand (2016)



Abbildung 11 c: Blick von Süd: Das ehemalige Direktorenhaus der Anstalt Pfafferoode bei Mühlhausen in heutigem Zustand (2016)



Abbildung 11 d: Blick von Südost: Das ehemalige Direktorenhaus der Anstalt Pfafferoode bei Mühlhausen in heutigem Zustand (2016)



Abbildung 11 e: Blick von Ost: Das ehemalige Direktorenhaus der Anstalt Pfafferoode bei Mühlhausen in heutigem Zustand (2016)



Abbildung 11 f: Blick von Nord: Das ehemalige Direktorenhaus der Anstalt Pfafferoode bei Mühlhausen in heutigem Zustand (2016)



Abbildung 11 g: Die Aufrisse des Direktorenhauses in der Anstalt Pfafferoode um 1911



Abbildung 12: Martha Hoge, *Besitzung*, 17.12.1920, 21x32,8 cm, Bleistift auf Papier, Sammlung Prinzhorn, Inv. Nr. 4695

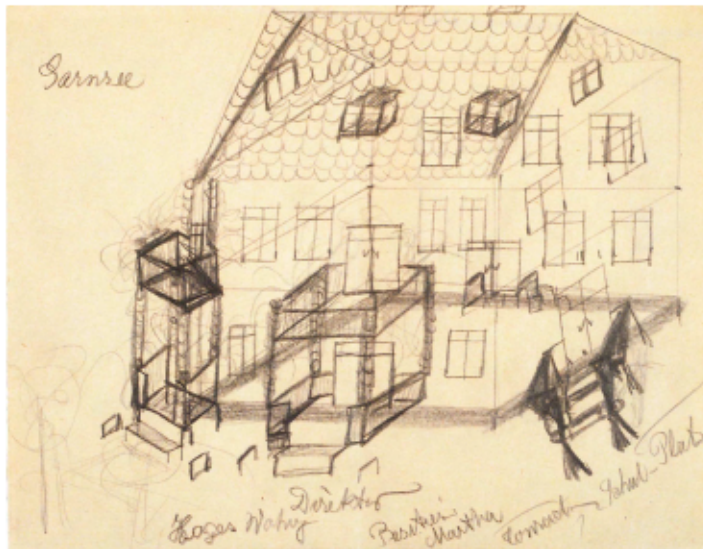


Abbildung 12 a: Martha Hoge, Direktor Besitzerin Martha Hoges Wohnung Conrad Schul-Platz/ Garnsee, 20.12.1920, 20,9x32,8 cm, Bleistift auf Papier, Sammlung Prinzhorn, Inv. Nr. 4694

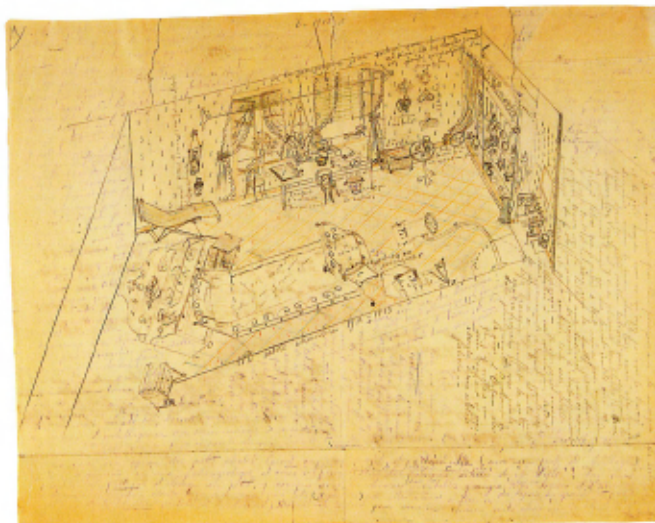


Abbildung 13: Eugénie P., Ohne Titel [Interieur], um 1918, Detail, Blei-, Kopierstift und Tinte in einem Heft, aus unterschiedlichen Papieren mit rotem Faden geheftet, 30,5x25,7cm, Inv. Nr. 1657, fol.1r

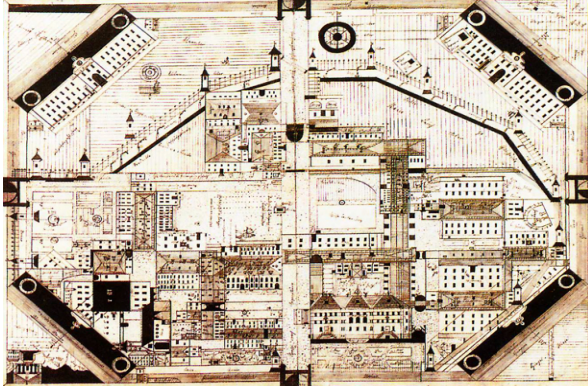


Abbildung 14: Franz Kleber, *Ohne Titel* [Lageplan der Anstalt Regensburg, Karthaus Prüll], zwischen 1880 und 1896, Feder auf Karton, 47,7x61,5cm; Inv. Nr. 4506



Abbildung 15: Gesamtansicht der Heil- und Pflegeanstalt „Am Steinhof“ in Wien. Das Aquarell von Erwin Pendl, 1875-1945.



Abbildung 16: Verwaltungsgebäude des ehemaligen Bezirksfachkrankenhauses Pfafferoth um 1925



Abbildung 16 a: Kirche von Pfafferoth um 1917



Abbildung 16 b: Luftbild von Pfafferoth um 1913.



Abbildung 16 c: Detail von Abb.16 b, Verwaltungsgebäude und Direktorwohnhaus

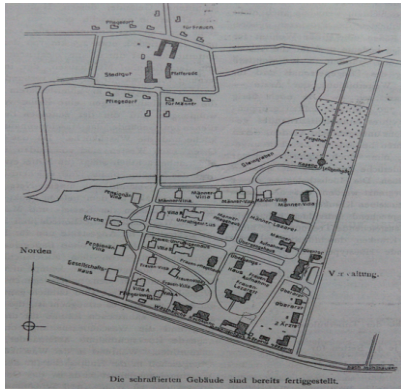


Abbildung 16 d: Bauplan der Landesheilanstalt Pfafferoode



Abbildung 16 e: Ärztehäuser an der Zufahrtsstraße, um 1913

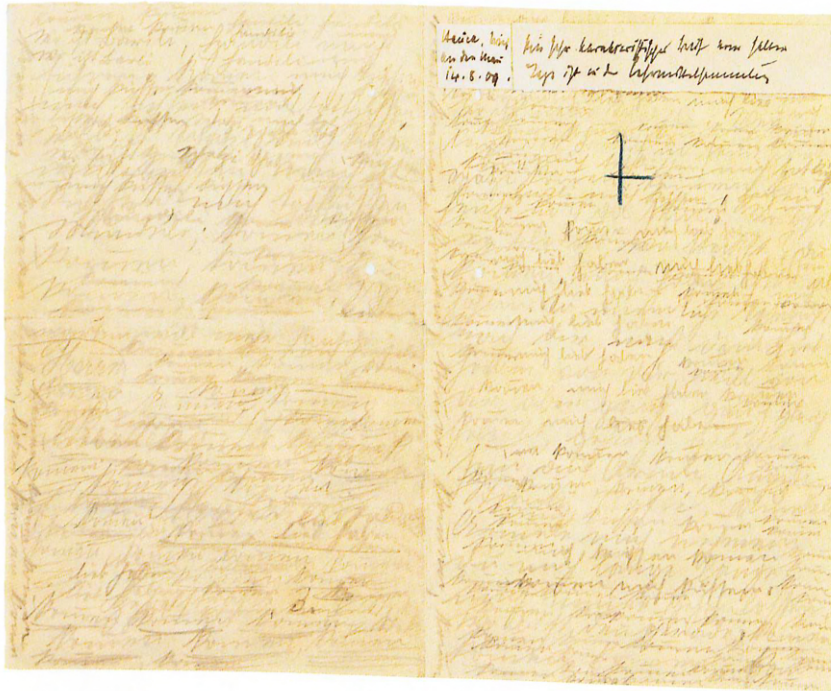


Abbildung 17: Emma Hauck, Brief an den Ehemann, datiert 21. Juli 09, 16,5x21,0 cm, Bleistift auf Papier, Inv. Nr. 3622/3 (1986), fol. 1r+2v

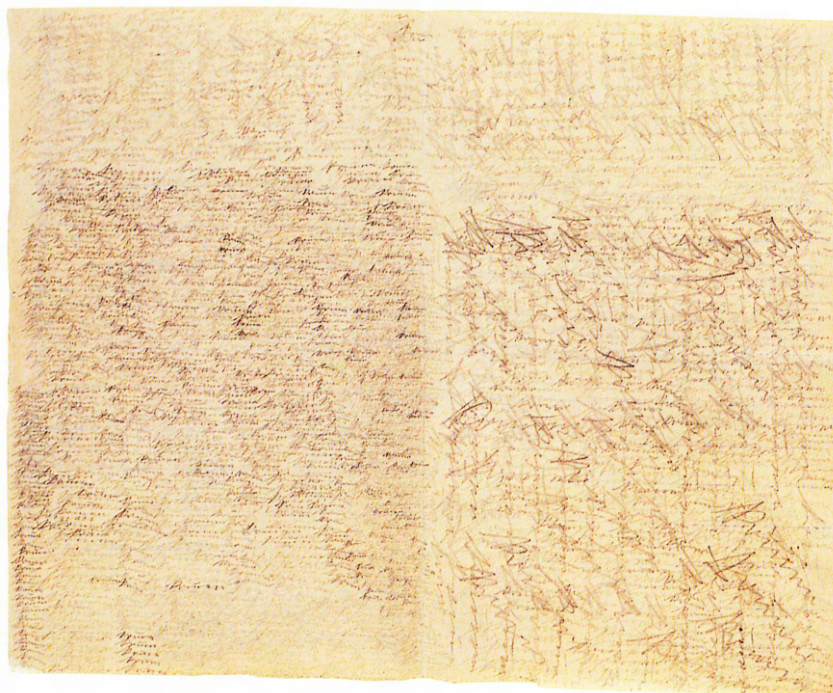


Abbildung 18: Emma Hauck, Herzensschatz (Brief an den Ehemann), 1909, 16,5x10,5 cm, Bleistift auf Papier, Inv. Nr. 3622, fol. 1v+2r

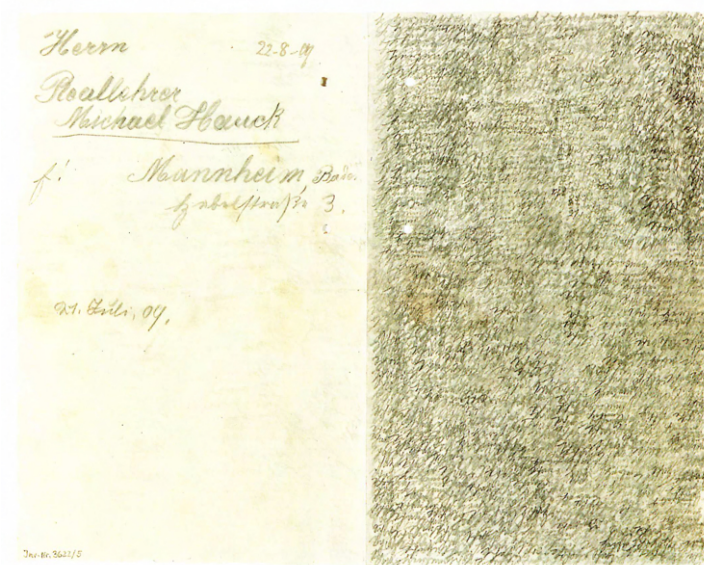


Abbildung 19: Emma Hauck, komm (Brief an den Ehemann), 1909 (Datum ist sichtbar im Brief: 22.08.09), Bleistift auf Aktenpapier, 16,3x10,6 cm, Inv. Nr. 3622/5 verso

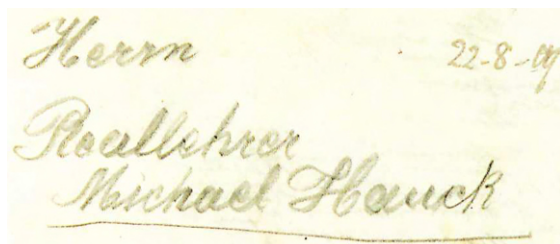


Abbildung 19 a: ‚H‘ und ‚K‘ von Emma Haucks Handschriften. Detail von Abb. 19

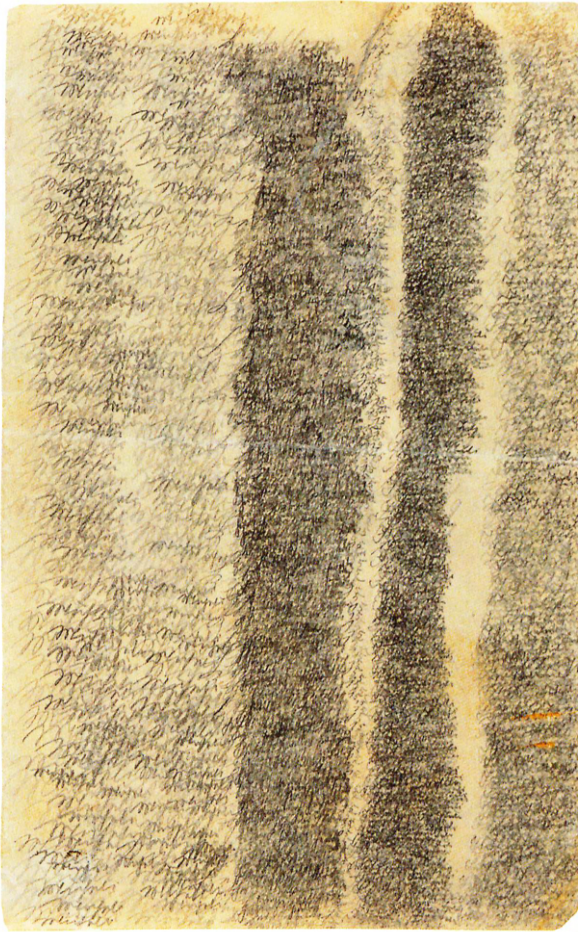


Abbildung 20: Emma Hauck, *Brief an den Ehemann*, 1909, 16,0x10,3 cm Bleistift auf Papier, Inv. Nr. 3621r



Abbildung 20 a: Emma Hauck, *Detail von Abb. 20*

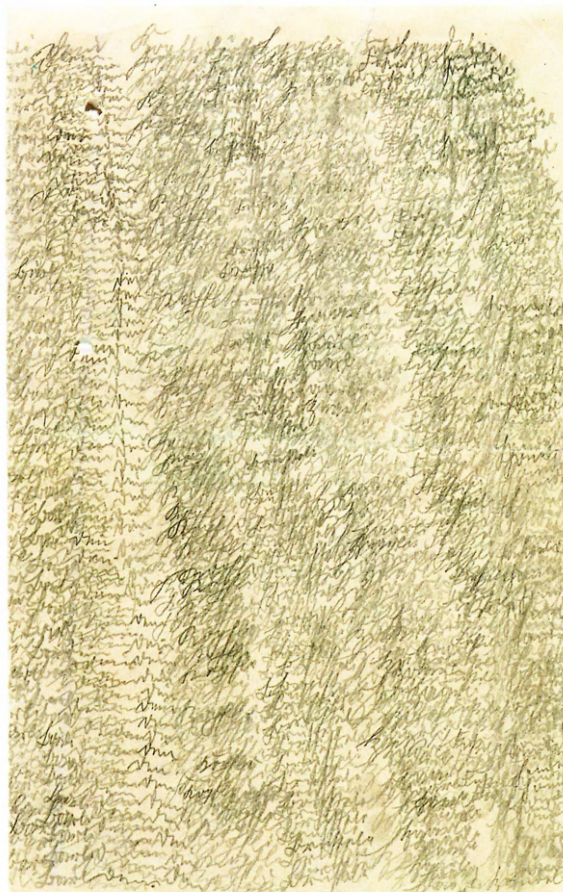


Abbildung 21: Emma Hauck, *Herzensschatzi komm (Brief an den Ehemann)*, 1909, 16,4x20,9 cm, Bleistift auf Schreibpapier, Inv. Nr. 3622/4



Abbildung 21 a: Emma Hauck, *Detail von Abb. 21*

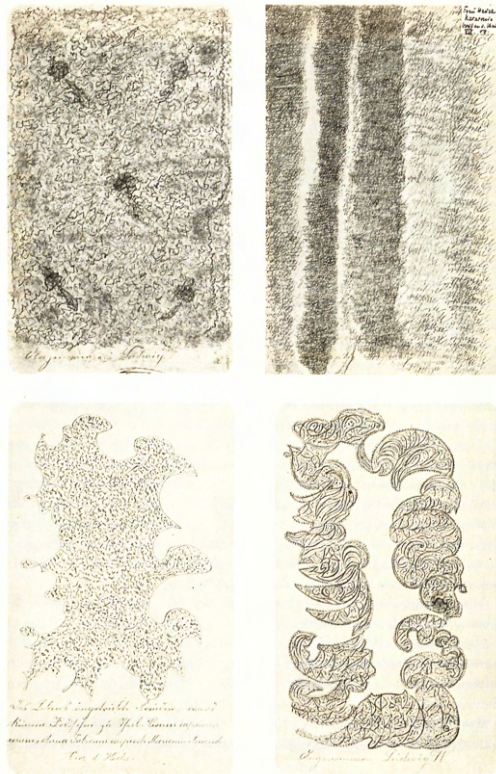


Abbildung 22: Vier Zeichnungen von psychischen Kranken im Buch „Bildnerei der Geisteskranken“ von Hans Prinzhorn (oben rechts: Emma Hauck, Brief an den Ehemann, 1909)

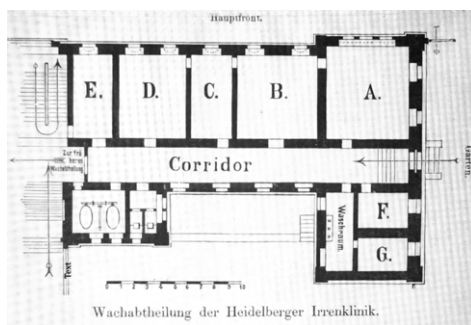


Abbildung 23: Der Grundriss von „Wachabteilung der Heidelberger Irrenklinik“



Abbildung 23 a: Lucie Maquet, Ohne Titel (Anstaltsgang), datiert 29. Dez.1909, 22,6x29,5 cm Bleistift in einem Skizzenbuch, Inv. Nr. 3188



Abbildung 24: Wachabteilung für ruhige Frauen in der Heil- und Pflegeanstalt Lindenhaus bei Lemgo um 1910



Abbildung 24 a: Wachsaaal der Heil- und Pflegeanstalt Emmendingen, undatiert (© Sammlung Prinzhorn)



*Abbildung 25: Joseph Schneller, Universumstulp, zwischen 1910-1916, Bleistift und
Fettkreide auf Karton 22x14,8 cm, Inv. Nr. 2316 (© Sammlung Prinzhorn)*



*Abbildung 25 a: Heil- und Pflegeanstalt München Eglfing, Dauerbad in Haus 5 und
6*

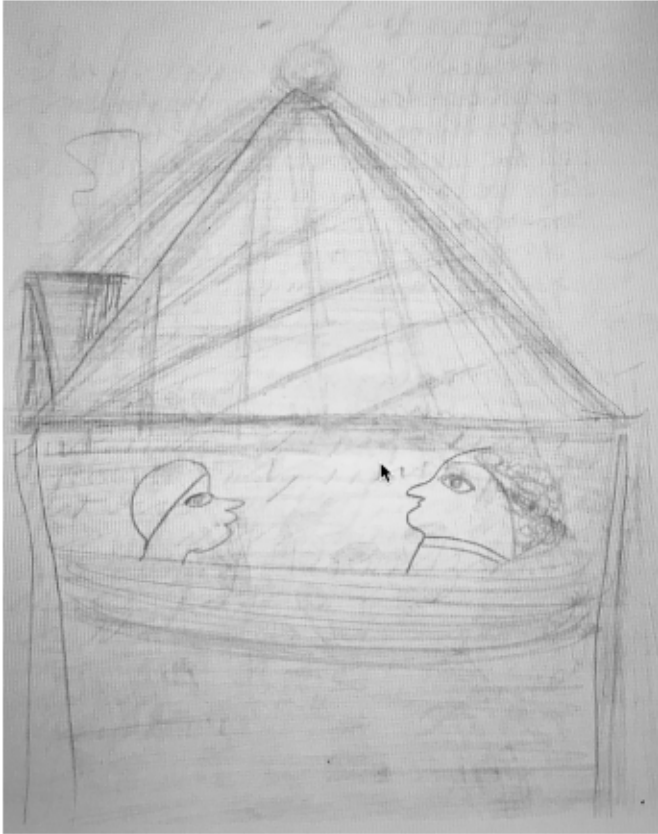


Abbildung 26: Elisabeth Faulhaber, Dauerbad im Anstaltsgarten Dösen, um 1916/1917, 20,8x16,5 cm, Bleistift auf Papier in einem Heft, Inv. Nr. 3728 fol. 41 verso (©Sammlung Prinzhorn)



*Abbildung 26 a: Freiluft-Dauerbäder Heil- und Pflegeanstalt Dösen.
Foto: Stadtarchiv Leipzig, Bl. 8-4.*



Abbildung 27: Elisabeth Faulhaber, Ohne Titel, um 1917, 20,7x16,7 cm, Kohle- und Kreidebrei, mit Bleistift übergangen in liniierter Schulkladde, Inv. Nr. 3708, fol. 53v+54 r



Abbildung 27 a: Elisabeth Faulhaber, Ohne Titel, um 1917. Links von Abb. 27



Abbildung 27 b: Elisabeth Faulhaber, Ohne Titel, um 1917. Rechts von Abb. 27

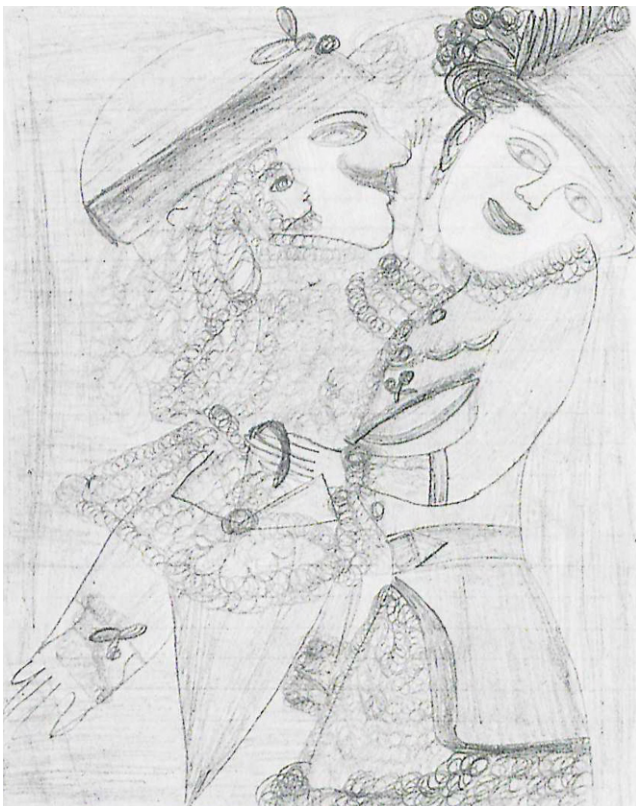


Abbildung 28: Elisabeth Faulhaber, Aus einer Schreibkladde, um 1917, Inv. Nr. 3728 fol. 29 verso

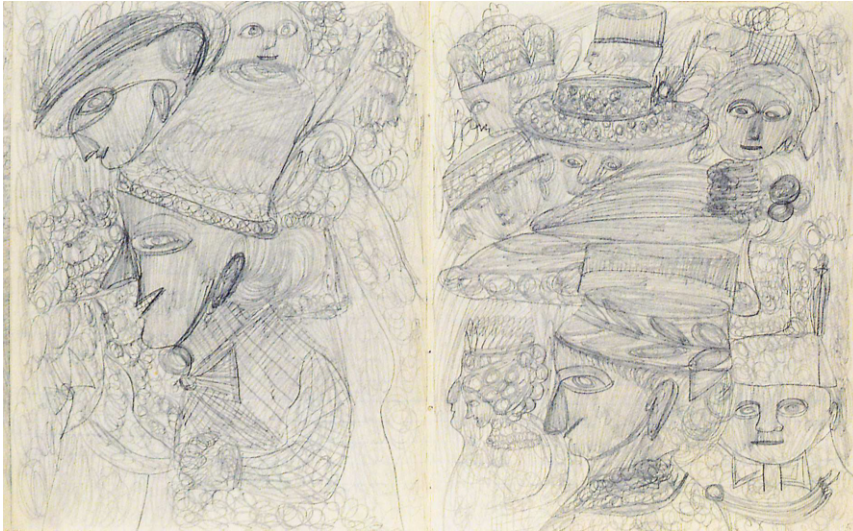


Abbildung 29: Elisabeth Faulhaber, *Ohne Titel*, um 1917, 20,8x16,7 cm, Bleistift in liniertes Schulkladde, Inv. Nr. 3797/2, fol. 4 v+5 r



Abbildung 30: Elisabeth Faulhaber, *Aus einem Schreibheft*, um 1917, Inv. Nr. 3797/2 fol. 49 recto

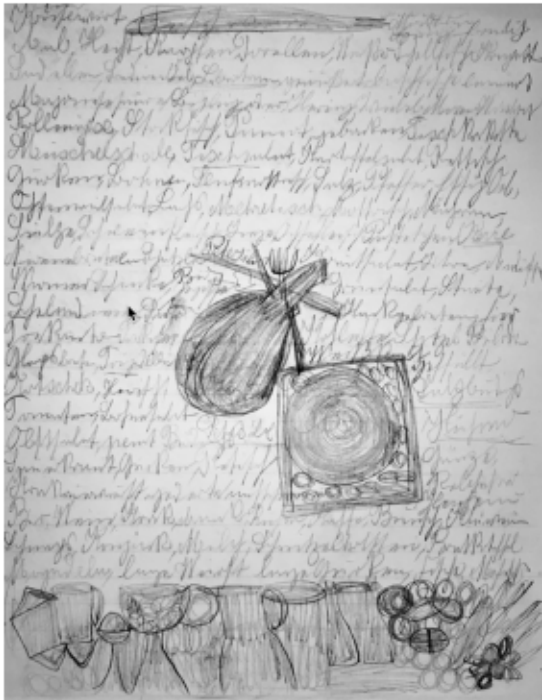


Abbildung 31: Elisabeth Faulhaber, *Festmahlfantasie*, 1917, 20,8x16,7 cm, Bleistift auf Papier in einem Heft, Inv. Nr. 3797/2 fol. 23 verso (©Sammlung Prinzhorn)



Abbildung 32: Else Blankenhorn, *Aus Tagebuch mit Zeichnungen und Texten*, 18,7x12 cm (Einband: 20,6 x 13,5 cm), Bleistift, Kohle, z.T. laviert, Kreide, Farbstifte, Feder, Öl- und Deckfarben, Inv. Nr. 4318b



Abbildung 33: Carl August Weber, *Ohne Titel* [Kaiser Wilhelm II. und Kaiser Franz Joseph], 1916, 21,4x17 cm, Bleistift und Farbstifte in einem selbstgefertigten Heft mit braunem Umschlag aus Packpapier, Inv. Nr. 3823 fol. 1 recto.



Abbildung 33 a: Else Blankenhorn, *Ohne Titel* [Kaiser Wilhelm II.], undatiert, 17,9x12 cm, Bleistift auf Papier, Inv. Nr. 4316/10



Abbildung 34: Paul Goesch, *Ohne Titel [Abstraktion]*, undatiert, Pinselzeichnung in Grau auf Papier; (links oben) 20,8x16,3 cm Inv. Nr.1090/179 (2014) / (rechts oben) 20,9x16,4 cm Inv. Nr.1090/182 (2014) / (links unten) 20,9x16,5 cm Inv. Nr.1090/181 (2014) / (rechts unten) 20,9x16,5 cm Inv. Nr.1090/180 (2014)



Abbildung 35: Wilhelm Maasch, *Ohne Titel*, um 1910, 21,8x18,4 cm, Bleistift, Deckfarben, Deckweiß auf Papier, z. T. lasiert, Inv. Nr. 3037/1 recto, Sammlung Prinzhorn, Heidelberg



Abbildung 35 a: Detail von Abb. 35



Abbildung 36: August Natterer, Weltachse mit Hase [II], um 1911/17, Bleistift, Wasserfarben auf Aquarellkarton, Firnis, 20,5x26,1 cm, Sammlung Prinzhorn, Inv. Nr. 174.



Abbildung 37: Wilhelm Maasch, Ohne Titel, um 1910, 21,8x17,4 cm, Deckfarben mit Deckweiß über Bleistift auf Zeichenpapier, Inv. Nr. 3036 recto



Abbildung 38: Wilhelm Maasch, *Ohne Titel*, um 1910, 21,8x18,4 cm, Bleistift, Deckfarben, Deckweiß auf Papier; z. T. lasiert, Sammlung Prinzhorn, Inv. Nr. 3037/1 verso



Abbildung 39: Wilhelm Maasch, *Ohne Titel*, um 1910, Deckfarben mit Deckweiß über Bleistift auf Zeichenpapier, Sammlung Prinzhorn, Heidelberg, Inv. Nr. 3036 verso



Abbildung 40: Wilhelm Maasch, Kleist, um 1900, Bleistift, Kopierstift, Deckfarbe auf einem Kalenderblatt, 11,7x7,7 cm, Inv. Nr. 3044 recto



Abbildung 41: Wilhelm Maasch, Eliseblume, um 1900, Kopierstift, Deckfarbe auf einem Kalenderblatt, 11,7x7,7 cm, Inv. Nr. 3042 recto



Abbildung 42: Wilhem Maasch, Finkenhammer der Buchweizenhändler, um 1900, Bleistift, Kopierstift, Kreide, genässt, auf einem Kalenderblatt, 11,7x7,7 cm, Inv. Nr. 3050 recto



Abbildung 43: Filzige Klette (*Lappa tomentosa* LAM) vom Blumenmaler und Kupferstecher Johann Theodor Bayer (1782-1873)



Abbildung 43 a: Roland Anheisser, *Dunkelrote Niesswurz -Helleborus atrorubens*, 41,2 x 29 cm, Tusche mit Wasserfarben

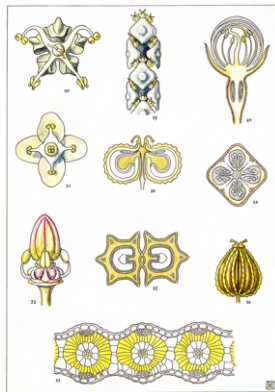


Abbildung 43 b: Roland Anheisser und seine Pflanzenzeichnungen, Einzelheiten höherer Pflanzen, 41,8 x 30,2 cm, Tusche mit Wasserfarben

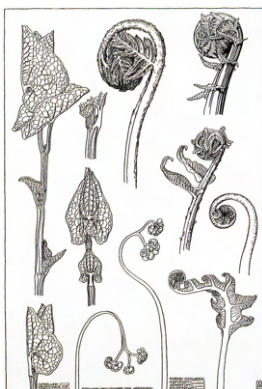


Abbildung 43 c: Roland Anheisser und seine Pflanzenzeichnungen, Entwicklungsstadien von Sprossen, 44 x 30,5 cm, Tusche



Abbildung 44: Wilhelm Maasch, Ohne Titel, um 1910, 11,1x7,7 cm, Kopierstift, Deckfarbe auf einem Kalenderblatt, Inv. Nr. 3054 verso



Abbildung 44 a: Detail von Abb. 44



Abbildung 45: Wilhelm Maasch, *Dare von Flandern*, um 1900, 11,1x7,7 cm, Bleistift, Tintenstift, Kreide, Deckfarben auf einem Kalenderblatt, Inv. Nr. 3054 recto



Abbildung 46: Wilhelm Maasch, *Ohne Titel*, um 1910, 11,1x7,7 cm, Bleistift, Kopierstift, Deckfarben auf einem Kalenderblatt, Inv. Nr. 3056 verso



Abbildung 47

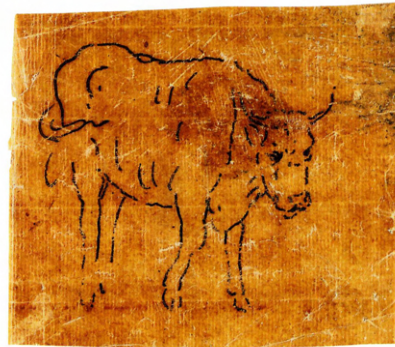


Abbildung 47 a

Abbildung 47: Johann Anton de Peters (1725-1795), *Studie eines Stiers*, 97/98x109/110 mm, Rötel auf Vergé, Inv. Z 967

Abbildung 47 a: Johann Anton de Peters (1725-1795), *Studie eines Stiers, Pause von Inv. Z 967*, Feder in schwarzer Tusche auf geöltem Vergé, 89/94x109/110 mm. Inv. Z 6429



Abbildung 48: Wilhelm Maasch, *Zeichnung auf Kalenderblatt, um 1910*



Abbildung 49: Wilhelm Maasch, Zeichnung auf Kalenderblatt, um 1910, Inv. Nr. 3039 verso



Abbildung 50: Henry van de Velde, um 1898



Abbildung 50 a: Albert Knab, 1903



Abbildung 50 b: Emil Rudolf Weiss, 1900



Abbildung 50 c: Querleiste; Heinrich Vogeler, 1905



Abbildung 50 d: E. H. Weiss, 1899



Abbildung 50 e: Henry van de Velde, Titelseite aus „Also sprach Zarathustra“, Weimar



Abbildung 50 f: Hirzel, 1900



Abbildung 50 g: Henry van de Velde, Plakat-Entwurf um 1897

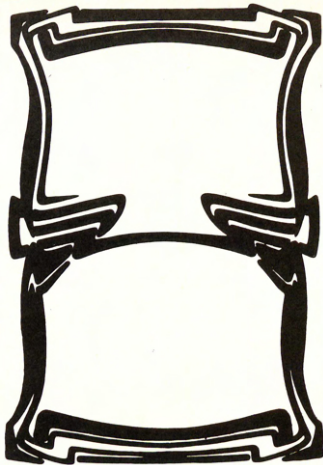


Abbildung 50 h: Henry van de Velde, um 1899



Abbildung 51: Wilhelm Maasch, Ohne Titel, um 1910, 11,1x7,7 cm, Bleistift, Kopierstift, Deckfarbe auf einem Kalenderblatt, Inv. Nr. 3068 verso



Abbildung 52: Wilhelm Maasch, Ohne Titel, um 1910, 11,1x7,7 cm, Bleistift, Kopierstift, Deckfarbe, Kreide, genässt, auf einem Kalenderblatt, Inv. Nr. 3045 verso



Abbildung 53: Gebrüder Thonet, Demonstrationssessel, 1867



Abbildung 53 a: Gebrüder Thonet, Stuhl vom Typ Nr. 4, nach 1865

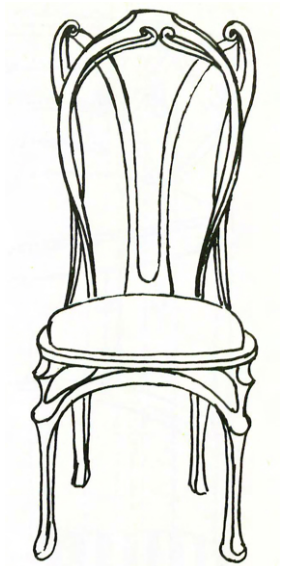


Abbildung 53 b: Hector Guimard, Stuhl, Paris, 1900



Abbildung 54: Wols, Käferfrucht, 123x100 mm, Grohmann XXVIII
(*W. Grohmann, *Das graphische Werk von Wols. Quadrum 6*, Brüssel 1959); Kassel 38 u. 39 (**Staatliche Kunstsammlungen Kassel, Wols – Aquarelle, Druckgraphik, Katalog K. Weber, Kassel 1985*); Bonn 27 (**Kunstmuseum Bonn, Wols, Radierungen, Katalog S. Gronert. Bonn 1996*). E 1955 (**Nachlassedition durch Gréty Wols*) R (**Rayierte Platte im Nachlass (2002) erhalten*)



Abbildung 54 a: Wols, Distel, 123x100 mm, Grohmann XXX; Kassel 41; Bonn 29. E 1955 R

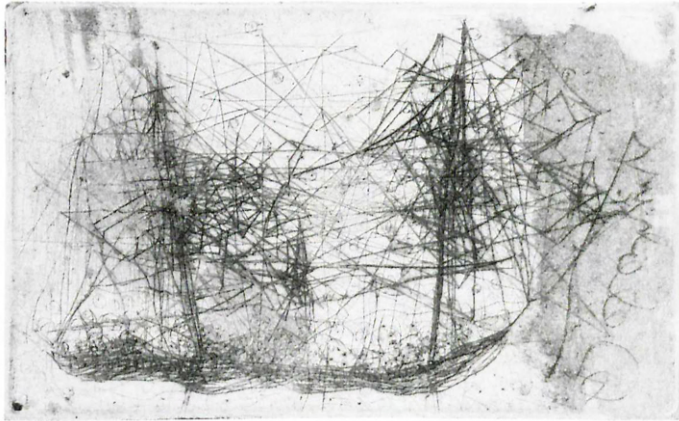


Abbildung 54 b: Wols, *Schiff*, 60x100 mm, *Grohmann XVII/XVIA*; Kassel 26; Bonn 17. E 1955

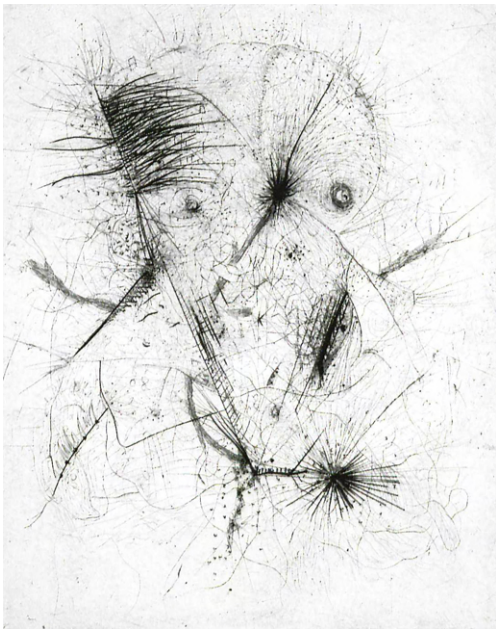


Abbildung 54 c: Wols, *Gesicht*, 116x95 mm, *Kaltnadel mit partieller Ätzung*.
In: C. Bryen, *Baleine-Ville*. Paris 1945. Drucker Jean Belmont, der Radierung
Haasen, Paris. Auflage 39 Exemplare. *Grohmann XXV*; Kassel 36; Bonn 25. E 1955
[...]



Abbildung 54 d: Wols, Die Stadt – quer, 61x100 mm. Erschienen in: J.-P. Sartre, Nourritures, suivi d'extraits de La Nausée, Paris 1949 Grohmann I; Kassel 7; Bonn 1. E 1955 Druckvermerk vgl. Nr. 32.